



# Generációkat összetartó genezis

A nagyszülőknél gyakran összejár, tölti el a vasárnapi ebédet az egész család, így olyan belső kialakításokra, enteriőrre volt szükség, ami több generációt kiszolgál praktikumban és stílusban. Végül a minimál trendbe illesztett polgári alapézés egyfajta bauhaus stílussá egyesült.



Ahány családtag, annyiféle gusztus az ételekben is – a nagymama figyelme mindenkire kiterjed, ehhez azonban az kellett, hogy valóban a kezére simuljon a konyha minden porcikája a fióktól kezdve a tárolókon át a sütőig, mosogatóig. A pult egyik oldala a sürgés-forgásé, a másik pedig a nyugodt reggelizésé.

Jóllehet abban is van izgalom, amikor egy lakberendezőnek folyamatos harcok közepette kell dolgoznia a megrendelővel, hogy egy-egy ötlet megvalósulhasson, ám sokkal könnyebb, s produktívabb a munka akkor, amikor a szakember tudásában bízva, számára gyakorlatilag szabad kezét adva, egy csapatként dolgozhat az átalakításon minden arra hivatott. Az álommunkának az eredménye is álomszép.

A két világháború közötti magyar bauhaus stílusa, némi polgári ízzel keverve – tekintve a már adott antik bútorokat, festményeket, ez a két hangulat, mint alapvető feltétel volt a meghatározó a lakás átalakításában a kezdetektől. Az érett korú, ám rendkívül fiatalos gondolkodású hölgy szerette volna, ha a mai trendek is érezhetően megjelennek a lakásban, hogy a gyakran nála vendégeskedő, felnőtt korú unokái is magukhoz közelállónak érezhessék a lakást. Ahogy ez már a ka-

Ambrus Barbara:  
06 70 247 7176  
Lakástextil tervező,  
függönyözés specialista  
kapcsolat@csodasotthon.hu  
www.designcommando.hu





**KÖVETKEZŐ OLDALON FENT:**

Az antik bútorok kivételével a lakásba minden bútort Szilágyi László álmodott és tervezett meg, s a megszokott asztaloscsapattal kivitelezette. Összeszokott munkakapcsolat van közte és Ambrus Barbara közt is, aki a lakástextiltervezőként az árnyékolással, a tapéta, a szőnyeg, a drapériák, díszpárnák összhangjáról gondoskodott.

**EZEN AZ OLDALON FENT:**

Az előszoba csupán funkcionális tér, hiszen a lakásba lépve gyakorlatilag azonnal az étkezőbe érkezünk. Amellett, hogy a bútorok színével, formavilágával is éreztették az egybe- és különtartozását a tereknek, a bejárat közelébe elhelyeztek egy üveglappárt, amik organza anyagot fognak közre. Mindezt a konyhapult motívumaival összhangban.

A kivitelezési munkákat végezte:

Fortuna 95 Bt. - **06 20 924 6295**

Budapest 1172, Ananász u. 47.

E-mail: fort95@enternet.hu

talógusokat lapozgatva a kezdetektől kiderült, a kétféle igény mintegy magától értetődően ötvöződött végül egy kvázi bauhaus stílusban. E közös nevező megtalálását követően önjáróvá, automatikussá vált a válogatás az ötletek között.

– Az volt a fantasztikus, hogy ezután már valóban a mi kreativitásunk szerint folytatódhatott tovább a tervezés és a kivitelezés folyamata. Mindent egyeztettünk, de ez már pusztán a korrektséghez tartozó, technikai jellegű részlet volt a munka során, a hölgy ugyanis fiatalokat meghazudtoló módon bizonyult rugalmasnak minden

újszerű ötletben – meséli **Szilágyi László**, aki belsőépítészként, lakberendezőként alakította ki a lakás arculatát. **A dizájnelemek mellett az is fontos volt, hogy kényelmes és jól használható legyen a lakás.** Igyekeztem tehát a régi bútorok, festmények hangulatát összehozni a mai elvárásokkal.

### Bontás az építés oltárán

A nappali, a konyha, az étkező és az előszoba egy nagy tér – mostmár. Azelőtt zegzugos, kisebb-nagyobb helységekkel taglott volt a tér. Ennél fogva első lépésként minden fa-

lat kibontottak, hogy egy légtérbe kerülhessenek az imént említett funkcionálisan különálló helyiségek, s kizárólag az intimhelyiségek, azaz a hálószobák (ami közül egy vendég-, másik afféle dolgozószoba), illetve a két fürdőszoba maradt különálló egységként. A házhoz tartozott még egy télikert, amit a lakáshoz szervesen illeszkedővé formáltak, afféle lodzsának kialakítva, amelyen keresztül kijárás nyílik az egyébként szépen gondozott, karbantartott kert felé. Ez is fontos szempont volt, mondván, ha már adott egy ilyen szép kert a városban, váljon az minél praktikusabbá, használhatóbbá a mindennapokban.

Tapéta, mintás, vagy színesre festett fal  
ötlete szóba sem került, s nem is lett  
volna jó, ha kerül. A bútorok motívumai,  
a festmények dominanciája, és színvilága  
elég sok "történet", mozgalmasságot  
képvisel, ami miatt szükség volt  
egy világos, letisztult háttérre. A  
fal így halványbézs színt kapott, a  
padlóburkolatok között pedig ehhez  
képest világosabb árnyalatú, kissé fényes  
felületű fehér színűre esett a választás.

# SD

belsőépítészeti  
tervezés  
kivitelezés  
Szilágyi László  
[www.sdmuhely.hu](http://www.sdmuhely.hu)  
**MŰHELY**



*A megrendelő hölgy* a mai napig jó érzéssel használja, illetve büszkén mutatja a vendégeinek, hogy milyen *hangulatos megoldásokkal gazdagodott a lakás* akár a megvilágításokban, rejtett fényekben, akár a bútorokban.

Az alapvetően régi építésű, földszinti családi háznak tehát elsőként a falbontások kihívásán kellett átesnie, annak minden, s mindenki számára megterhelő feladattal együtt. Ebben a szakaszban már annak is el kellett dőlni, s el is dőlt, hogy melyik térben, helyiségben milyen világitásra, s ehhez kapcsolódóan milyen kiállításokra, vezetékezésre van szükség.

### Azonos hullámhossz

– A falak kiemelése nem csak lakberendezési szempontok miatt volt lényeges, hanem ehhez hozzátartozóan azért is, hogy minél világosabb, természetes fényrel telibb legyen a lakás. Szerencsés módon a belsőépítész nem pusztán a bútorok megtervezésében rendelkezik hatalmas rutinnal, de ami a világitástechnikát illeti is egyedülálló rálátással bír. Vele együttműködve a kezdeti, bombarobbanáshoz hasonló állapotok közepette is nyugodtan biztos lehetett a megrendelő abban, hogy jó kezekbe helyezte a bizalmát. Ami ezt a bizalmat és nyugalmat illeti, ez nem is olyan kis dolog – aki átesett már hasonló lakásátalakításon, az pontosan érti, hogy mire utalok. És hogy előre vetítem kicsit a végeredményt, a megrendelő hölgy a mai napig jó érzéssel használja, illetve büszkén mutatja a vendégeinek, hogy milyen hangulatos megoldásokkal gazdagodott a lakás akár a megvilágításokban, rejtett fényekben, akár a bútorokban.

### Életre kelt formák, bútorok

A tervező a lakás színeinek kigondolásában segítségül hívta **Ambrus Barbara** lakástextil-tervezőt, akivel jó néhány közös munka kapcsán, régóta ismeri egymást, így a letisztázott elvárások mentén, igazán egy csapatként, egy hullámhosszon gondolkodva tudtak dolgozni. Ennek, és az előrelátó tervezésnek köszönhetően már a falak kibontásánál, újrakészítésénél nyilvánvaló volt még az új felületek színe is.

– Jóllehet nagy terekről van szó, fel sem merült, hogy mintákkal megfestett, esetleg tapétázott falak legyenek a lakásban. Finom árnyalataiban különböző, ám általá-

nosságban egyforma, világos falszín mellett döntöttünk. Lévéen elég sok a „történés” a térben, motívumokban, formákban gazdagok a bútorok, és a festmények is dominánsak, egyértelmű volt, hogy olyan letisztult háttérre van szükség, amiben mindez érvényesül. A padló kerámiaburkolata hasonlóan semleges, homogén, világos háttérrel teremt ahhoz, hogy a lakásba a bútorok, textíliák, formák lehelhessenek életet.

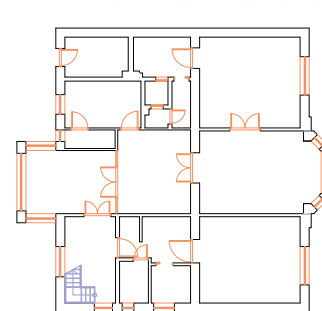
### Központban a családi tűzhely

A nagyszülő otthona az a biztos pont, ahol a család találkozik, együtt ebédel, s ahogy ez lenni szokott, a nagymama az, aki szeretettel elkészíti mindenki számára a kedvenc ételeket, odafigyelve az apró fogásokra, épp aszerint, ahogy azt ki-ki a legjobban szereti. Ez a figyelmesség szükségszerűen fontossá teszi a konyha praktikus használhatóságát. A konyhát ezért úgy tervezték, hogy mindenben a háziasszony keze alá simuljon. A mozgástér kellően nagy, a rugós ajtózású szekrény sor tárolói könnyen, s kézközben nyílnak, s a mosogatót, illetve minden egyéb konyhai technikát úgy építettek be a bútorzatba, hogy az magától értetődően, könnyedén rendelkezésre álljon. A konyhára nyíló ablakból mindehhez természetes fény árad, amit az itt is helyet kapó növények gazdag virágzással hálálnak meg. Bár a konyhapulthoz mérten nincs messze az étkező, a pultot úgy alakították ki, hogy opcionálisan reggelizőpultként is szolgálhasson. Ez az a pult egyébként, ami már a lakásba lépve is szembetűnik, elterelve a konyháról a hangsúlyt, ami helye csak már a lakásban szétnézve nyilvánvaló.

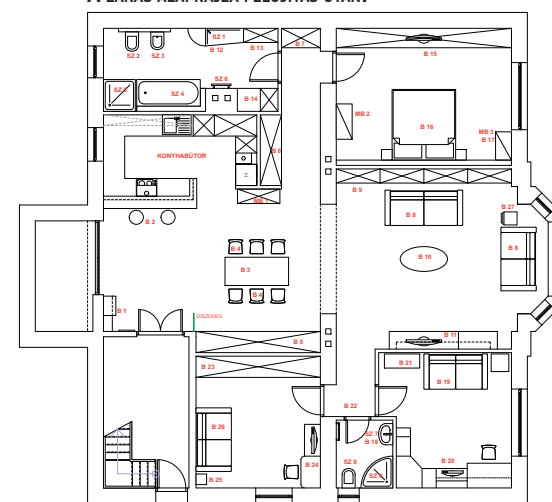
### Légies fal organzából és üvegből

– Az előszoba tulajdonképpen csak optikailag létező tér, hiszen a lakásba lépve rögtön az étkezőbe érkezünk. Mégis szerettük volna, ha látványban picit szeparáltabb hatást kelt a két funkció. Ezt a hatást egy üvegfelülettel értem el: a pult oldalának a mintázatát követve, két üveglap közé méretre szabott organza anyag került,

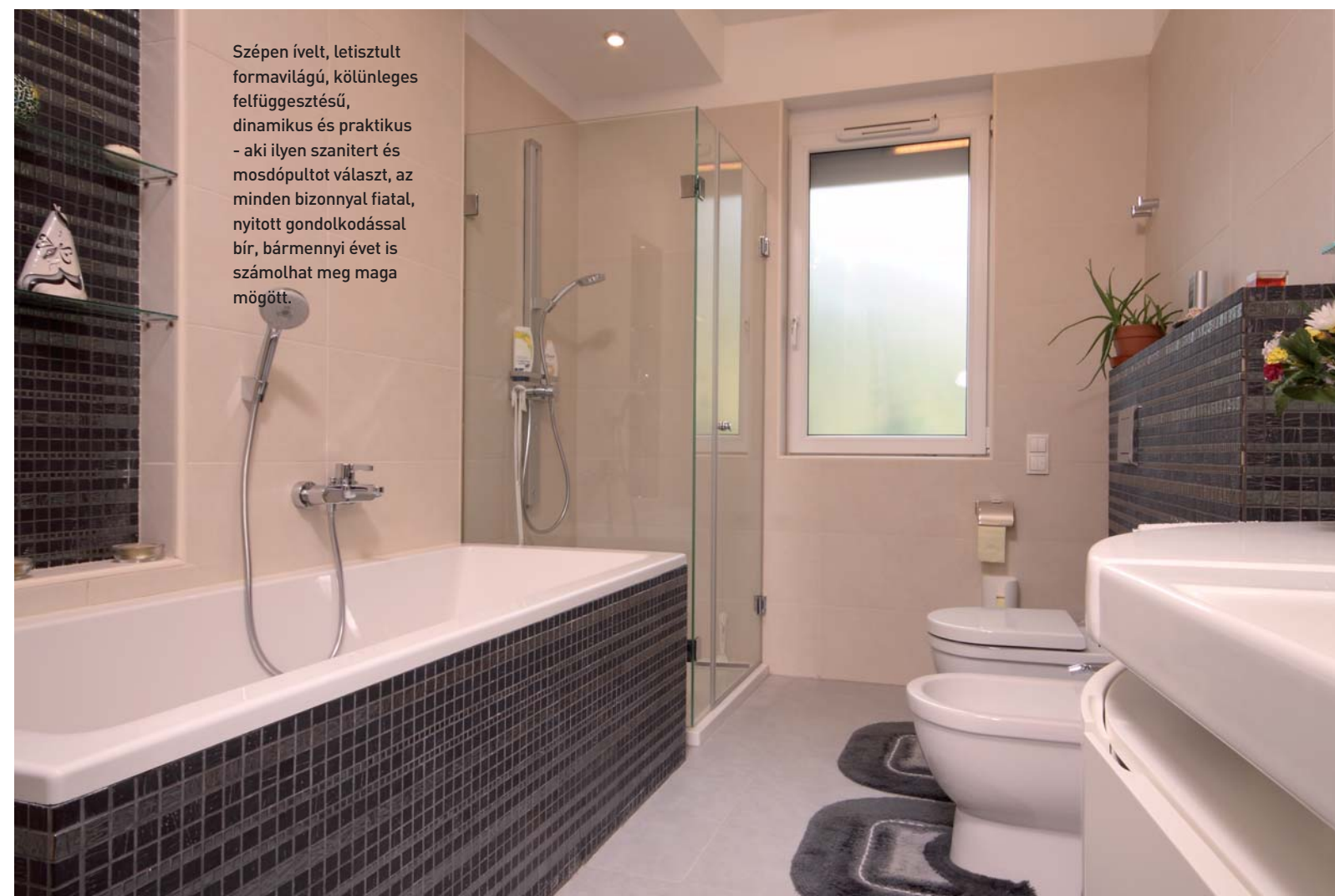
A LAKÁS ALAPRAJZA FELÚJÍTÁS ELŐTT:



A LAKÁS ALAPRAJZA FELÚJÍTÁS UTÁN:



A fürdőszoba rendkívül letisztult stílusú - arról szól, amiről kell, kényelmes, világos, hagyományos káddal, és modern, üvegfalal körbeépített zuhanykabinnal.



Szépen ívelt, letisztult formavilágú, különleges felfüggesztésű, dinamikus és praktikus - aki ilyen szanitert és mosdópultot választ, az minden bizonnyal fiatal, nyitott gondolkodással bír, bármennyi évet is számolhat meg maga mögött.



A fürdőszobától egy keskeny folyosó választja el a hálószobát, ami stílusban hasonló a lakás többi részéhez - s ez bizony árulkodik. Hogy miről? Elsősorban arról, hogy nem csak az unokákra gondolván vállalta fel a nagyszülő a modern minimál stílust, hiszen a saját, legintimebb életterében is szívesen alkalmazza az egyszerű, etisztult vonalakat, hangulatos fényeket.

ami különlegesen szép, elegáns hatást nyújt. Az egész rendkívül légies módon, mégis egyértelműen jelzi, hogy hol található az előszoba és az étkező határa.

Mindez a cél a bútorok tervezésében is érvényesül: egyszerűen érezteti az együvé- és a különtartozást. Az étkezőbe kerülő bútorok sötétebb, mahagóni árnyalatúak, tónusában mélyebbek a gardróbéhoz képest, ám az ajtóba ugyanaz a hosszított körforma ékelődik, mint a fehér gardróbbútorokban. Ugyanebben a formavilágban, rokonstílusban készült el az étkezőbe szánt bútor, de itt már sötétebb árnyalatban, üvegekkel kombinálva, elegánsabb variációban.

### Fürdőszoba: formás, lebegő, nőies

A fürdőszobához vezető folyosót szintén a fehér bútorok keretezik – ebből az átjáróból nyílnak egyébként a hálószobák is.

– A világítás finom hangsúlyt kapott a fürdőszobákban és a hálószobákban egyaránt. Bár mind a két helyiség alapvetően más funkciójú, ebben, s a letisztult formákban mindkettő azonos. A fürdőszobába hagyományos kád került, az üvegfalakkal határolt, kényelmes méretezésű zuhanykabin azonban már egy modernebb megoldás, ahogy az íves mosdó, és az annak vonalához illeszkedő pult is. Ezt a különleges, szinte a föld felett lebegő, merész formát a mai fiatal generáció is alig vállalja be, szemben a megrendelő hölgygel, aki gyakorlatilag első látásra beleszeretett. Attól, hogy világos, letisztult formákat követő, az egész fürdőszoba rendkívül modern, mégis nőies, praktikus használható, ráadásul tökéletesen illeszkedő a lakás egészének a dizájnjába.

**Papp Tímea**

**Fotók: Mátyás Péter**



### MENNYEZETI LÁMPA

A lámpatest a spanyol LEDS-C4 cégcsoport gyártmánya, a neve Brooklyn. 4db E27-es foglalattal van szerelve, izzólámpával, vagy kompakt fénycsővel üzemeltethető. Vistar Kft. [www.vistar.hu](http://www.vistar.hu)



### KARIT

Ágytakaró (260x280 cm) és 2 párnahuzat (40x60 cm), Ára: 9980 Ft (IKEA)



### 5 KAROS GYERTYATARTÓ

ára: 14 900 Ft, (Kika)

### SIGMA KÉTSZEMÉLYES KANAPÉ

50x30 cm, Ára: 59,95 euro, [www.natuzzi.hu](http://www.natuzzi.hu)



### ATOS DOHÁNYZÓASZTAL

50x30 cm, Ára: 59,95 euro, [www.natuzzi.hu](http://www.natuzzi.hu)



### YNGAREN

3 db- os palack készlet, Ára: 2490 Ft (IKEA)

# Ötletek



### DÍSZPÁRNA

Ambrus Barbara  
06 70 247 7176  
Lakástextil tervező



### NEXT SZÉK

ára: 35 900 Ft, (Kika)

### NEXT ÉTKEZŐASZTAL

ára: 199 900 Ft, (Kika)